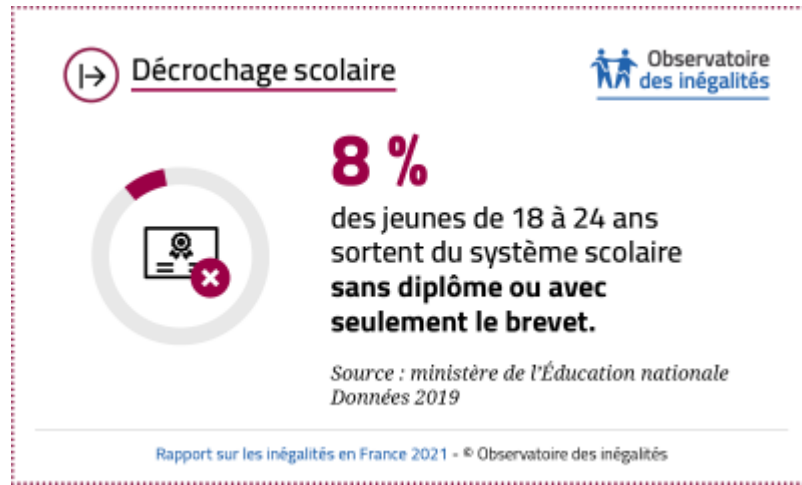


Rapport 2021 : l'essentiel sur les inégalités d'éducation

2 juin 2021



Le niveau de diplôme de la population est très inégal. **23 % des plus de 25 ans n'ont aucun diplôme ou seulement un certificat d'études.** À l'autre bout de l'échelle sociale, les diplômés de niveau bac + 3 ou plus représentent 20 % de la population. La part de personnes sans diplôme est plus faible dans les jeunes générations récemment sorties de l'école, mais **près d'un tiers des 25-29 ans a au mieux un CAP ou un BEP en poche.**

Dès la fin du collège, les parcours scolaires et l'orientation des élèves divergent et sont largement liés à leur appartenance sociale. Alors que les enfants d'ouvriers représentent 24 % des élèves au collège, ils sont 34 % parmi les élèves en baccalauréat professionnel, mais seulement 16 % en première et terminale générales. Les enfants de cadres supérieurs sont un tout petit peu moins nombreux au collège (23 %), mais ils sont rares en bac pro (8 %) et bien plus présents en première et terminale générales (35

%).



le milieu populaires sont sous-représentés à **ants en licence ont des parents ouvriers.** Les **entent que 8,5 % des étudiants en master et 5,9** **d'études, l'université opère pratiquement le** **ades écoles.**

oles est, quant à lui, élitiste dès l'entrée en **7 % des élèves de prépa ont des parents** **d'entrée, leur part passe à 5 % dans les écoles** **et elle est même nulle à Polytechnique.**

Dans le système éducatif, les filles ont dépassé les garçons. Sur les bancs de l'université, on compte six étudiantes pour quatre étudiants. Deux tiers des étudiants en médecine et pharmacie sont des femmes. Mais la féminisation de certaines filières est très lente, en particulier dans les formations d'ingénieurs où la proportion est inverse : les femmes composent moins d'un tiers des élèves.

Et demain ?

Les tendances

Inégalité en baisse

Inégalité stable

Inégalité en hausse

L'impact de la crise sanitaire sur les inégalités de scolarité est particulièrement complexe à déterminer. Les plus pénalisés par les périodes de confinement sont sans doute les enfants des familles les moins diplômées. La capacité des jeunes à rattraper un retard est rapide, mais certains risquent de décrocher. Les jeunes en formation professionnelle ou en études supérieures ont aussi subi la baisse du nombre de stages, d'autant plus difficiles à obtenir que l'on ne dispose pas d'un réseau social développé.

Durée de scolarité

Au-delà de la situation actuelle, on peut penser que dans les années à venir les filles vont continuer à investir certaines filières dites « masculines », même si le processus est lent. En matière d'inégalités sociales, aucun parti politique, ni à droite, ni à gauche, ne propose de réformer un système éducatif très concurrentiel, et la crise est un mauvais moment à passer. Conséquences : que ce soit pour le jeune ou la jeune, la scolarité dans les années qui viennent.

8,4 années de scolarité séparent les 10 % qui quittent le système scolaire le plus tôt et les 10 % qui le quittent le plus tard (données 2017-2018). En douze ans, cet écart est resté stable (+0,2 année par rapport à 2005-2006). Sur trente ans (depuis 1985-1986), il a augmenté de deux années.

Infographies / © Sciences Po - Durand, sous la direction de l'Observatoire des inégalités

Enseignement supérieur

Commander le rapport complet

65 % des élèves de grandes écoles d'origine défavorisée. Les chiffres sont en hausse depuis 2011.

de la République
Maurin, Observatoire
176 pages.
ISBN 978-2-7445-1111-1
10 € hors frais de port
Également disponible en format numérique
En cas de doute, contactez-nous



Le taux de réussite à l'entrée dans l'enseignement supérieur est plus élevé pour les jeunes d'origine très favorisée que pour ceux d'origine défavorisée. Les écarts sont restés stables depuis dix ans.

Filles/Garçons

Le taux de réussite des femmes en formation professionnelle est passé de 22 % en 2000-2001 à 28 % en 2017-2018.

Le taux de réussite des hommes en formation professionnelle est resté stable à 22 % en 2017-2018. Les écarts sont restés stables depuis dix ans.

? AJOUTER AU PANIER

? CONSULTER

Sources : ministères de l'Éducation nationale, de l'Enseignement supérieur et de l'Enseignement supérieur

Observatoire des inégalités, ministère de l'Enseignement supérieur

Accueil > L'essentiel >

Adresse de cet article : <http://www.inequalitywatch.eu/L-essentiel-des-inegalites-d-education-Rapport>